

IL PROGETTO

100 MQ

UN LABORATORIO DI IDEE

Nasce come casa-studio questa abitazione che è parte di un edificio del 1929 a Milano, ripensata per loro stessi da Vania Viscardi e Mauro Scamporlino dello studio Fabula Stories. Attraversandone gli spazi si respira **aria di "fucina creativa"**: in ogni ambiente ci sono tracce dei progetti di design dei proprietari, mixate a elementi d'arredo e oggetti d'arte appartenenti a **epoche storiche e stili diversi**. A mettere in relazione ogni stanza sono due elementi: il **pavimento - studiato ad hoc** nelle sue geometrie e nelle sue tonalità - e l'uso del **colore**, ricorrente a parete e nei dettagli d'arredo, nelle sfumature dal rosso antico al rosa.



IDEE DA COPIARE

✓ GEOMETRIE A PAVIMENTO

✓ LA GALLERIA D'ARTE IN CASA

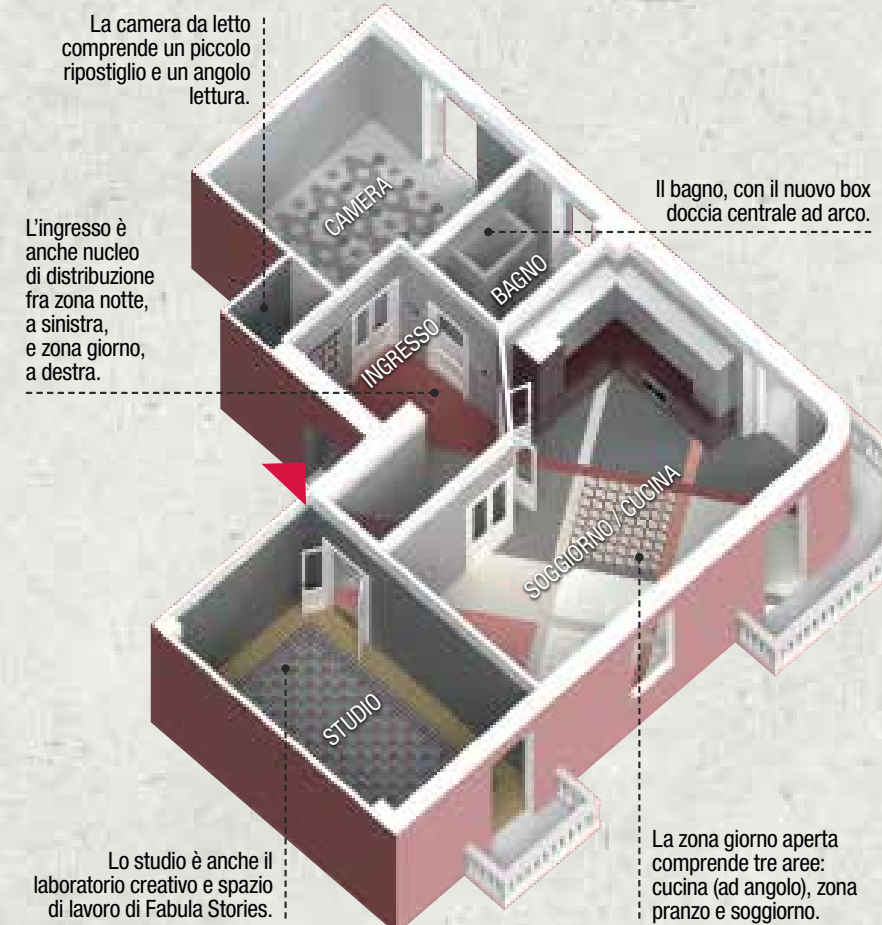
✓ IL BOX DOCCIA AD ARCO

Nel soggiorno, a parete, l'installazione Scogliere progettata da Fabula Stories e realizzata in lastre di travertino di risulta sostenute da supporti in ottone lucidato. Divano **Volo di Pianca** (pianca.com); poltrona **Pratfall di Driade** (www.driade.com); lampada a sospensione **Nictea di Flos** (www.flos.com); sgabello **Pilastro di Kartell** (www.kartell.com).

I LAVORI

L'appartamento si presentava con una scansione tradizionale fra gli ambienti, distribuiti attorno a un nucleo centrale che comprendeva anche l'ingresso. Secondo il nuovo progetto è stata demolita la parete divisoria che separava soggiorno e sala da pranzo, con l'obiettivo di **creare una zona giorno aperta e che comprendesse anche la cucina**, nel passato collocata dove oggi c'è la camera da letto. Fra gli interventi più impegnativi, oltre alla demolizione della parete in muratura, la **sostituzione della pavimentazione su circa 65 metri quadri dell'appartamento** con le relative opere edili; a essere mantenuto (e recuperato) è stato solo il pavimento presente nell'attuale studio. Anche il bagno è stato oggetto di un intervento importante e oggi si presenta con un **nuovo box doccia realizzato in muratura e con frontale ad arco**. Ulteriore opera, l'aggiornamento degli impianti di climatizzazione, gas e idrico-sanitario.

ASSONOMETRIA DI PROGETTO



↑ Nell'ingresso, chandelier in vetro soffiato di **Vistosi** (vistosi.it) disegnato da Mangiarotti, sedia **Thonet 209** (www.gebruederthonetvienna.com), piatti di **Fornasetti** (www.fornasetti.com).



Sempre all'ingresso, sedia **Costes di Driade** (www.driade.com), design Philippe Starck.

Cucina bicolor

Innestata nell'angolo della zona giorno per ottimizzare l'uso dello spazio disponibile, la cucina - disegnata su misura dai proprietari - presenta finiture a contrasto: la parte dei pensili è in laccato lucido, nella stessa tonalità delle pareti, mentre la parte inferiore e la colonna hanno un rivestimento in Fenix® opaco Jaipur. La nicchia a parete, sulla sinistra, era esistente ed è stata mantenuta per non perdere centimetri utilizzabili.



↑ La cucina a L è stata realizzata su disegno di Fabula Stories e rivestita, nella parte inferiore, in Fenix® (fenixforinteriors.com). Lampada a led lineare **Compendium di Luceplan** (www.luceplan.com) posizionata sopra il tavolo da pranzo.

Pranzo in trasparenza

Posizionato in diagonale rispetto alla cucina e, più precisamente, sulla fascia centrale delle cementine a pavimento, il tavolo non rappresenta solo un necessario spazio funzionale a sé, ma risponde anche a un'esigenza compositiva, quella di mettere in relazione le varie aree del living. La zona pranzo riceve luce naturale diretta da due finestre: le aperture sono state restaurate, sostituendo i vecchi vetri con modelli a vetrocamera per un maggiore isolamento. Alle spalle del tavolo, l'elemento decorativo nella nicchia è un segno architettonico che dialoga con le piante circostanti.

↑ Nell'angolo dedicato alla zona da pranzo, decoro a parete in smalto satinato color rosso antico; tavolo **Bisante** di Afra e Tobia Scarpa per **Goppion**; sedie **Livia di L'Abbate** (www.labbateitalia.it); cementine di **Romano Pavimenti** (www.romanopavimenti.it).

IDEA DA COPIARE

GEOMETRIE A PAVIMENTO

Rivestimento, sì, ma non solo: il pavimento, in questa abitazione, **comunica anche una scelta di stile**, che ne valorizza la storia inserendola con armonia in un contesto decorativo contemporaneo. Si cammina su un progetto che accompagna di stanza in stanza, con l'obiettivo di proporre un percorso organico nella sua varietà. A disegnare la rotta, la **diagonale in cementine** che dall'ingresso sposta il punto focale verso il nucleo della zona giorno, da cui poi si dipartono altre fasce ortogonali. Si ripetono a ritmo coerente le **tonalità scelte** per le mattonelle - dal nero al grigio, dal rosso antico al rosa - che richiamano, a loro volta, gli smalti a parete. Unica eccezione, il rivestimento dello studio, dove il **pavimento originale è stato integralmente recuperato** dopo aver rimosso uno strato superficiale di linoleum.

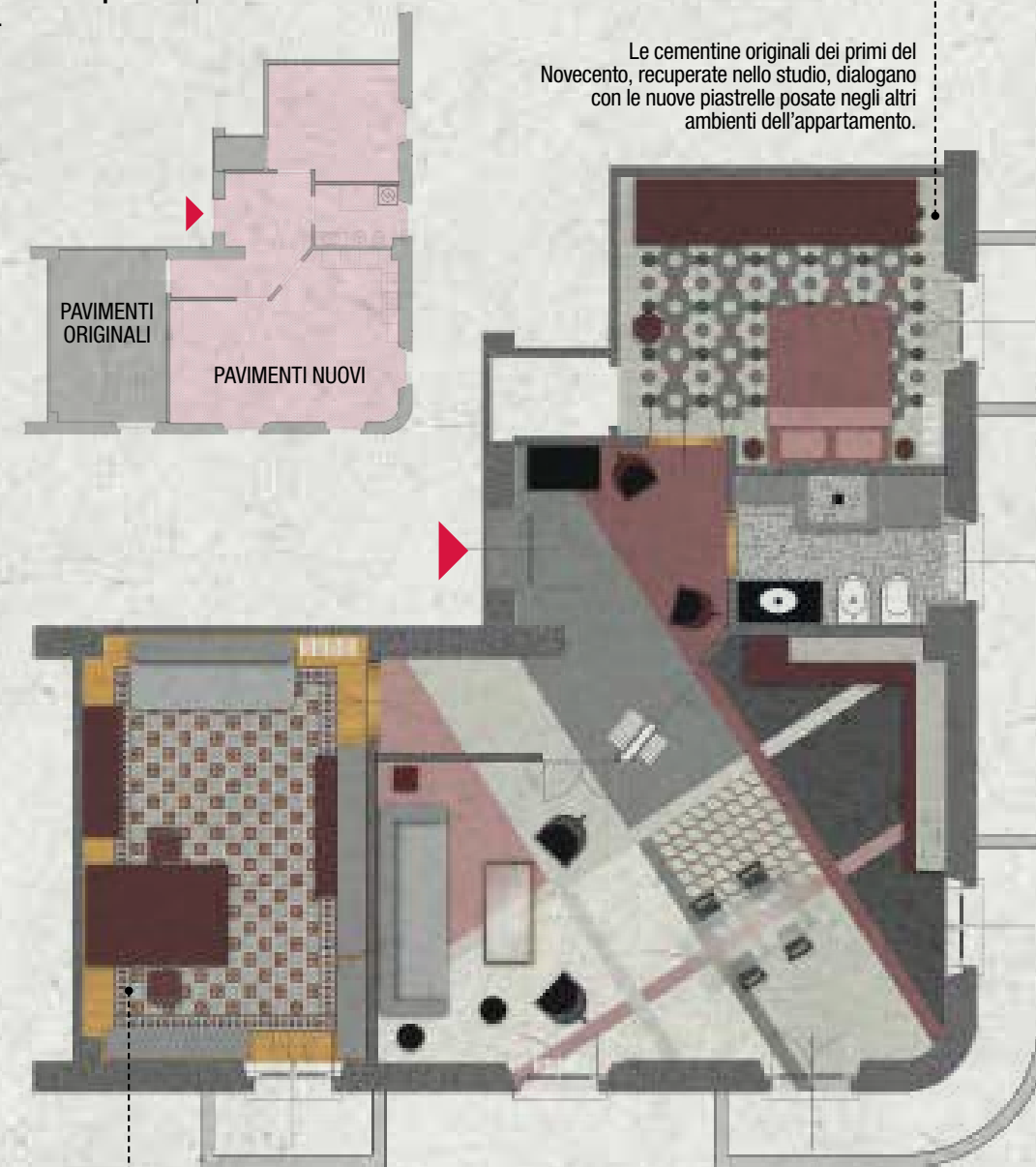


Le cementine originali dei primi del Novecento, recuperate nello studio, dialogano con le nuove piastrelle posate negli altri ambienti dell'appartamento.

	NERO AMERICA
	GRIGIO LAVICO
	ROSSO ANTICO
	GRIGIO SCURO
	ROSA ANTICO
	GRIGIO CEMENTO
	BIANCO CARRARA
	GRIGIO VENATO

IN PALETTE

La maggior parte dei pavimenti è in cementine 20 x 20 cm, spessore 18 mm, mentre all'interno del box doccia è stata posata resina cementizia. In alto, lo studio sui colori ricorrenti in tutto l'appartamento.



Nell'attuale studio, prima camera da letto, è stato recuperato grazie a un attento percorso artigianale il pavimento originale in cementine d'epoca, scoperte dopo aver rimosso uno strato di linoleum.

Percorsi d'autore

Il breve corridoio che accompagna dalla zona giorno allo studio è pensato come una piccola galleria d'arte domestica e accoglie le opere di Vania Viscardi e Mauro Scamporlino esposte su entrambe le pareti.

Il color rosa antico a parete è stato realizzato ad hoc seguendo il Sistema NCS che combina sei colori elementari; si tratta della stessa tonalità scelta per la cornice della collezione **Desiderium**, sulla sinistra. Sulla destra, il progetto artistico "**It used to be boring**" con cornici da parete in ceramica. Lampada **Annular di Woud** (woudesign.com), design M-S-D-S- Studio.

Testimonianze d'epoca

Per arredare lo studio dell'appartamento, vero e proprio laboratorio professionale, sono stati selezionati arredi recuperati da botteghe artigiane dismesse. È il caso della cassettera che in passato ha fatto parte dell'attrezzatura di una piccola stamperia. Nella stessa stanza, anche elementi riciclati da un'officina meccanica. Per i proprietari, infatti, "recuperare e continuare a utilizzare questi attrezzi è un po' come tenere vive le attività da cui provengono".

→ Nello studio vive un angolo di inizio Novecento, tra arredi recuperati da spazi di lavoro del passato e il pavimento originale in cementine, già presente nella casa.

IDEA DA COPIARE

UNA GALLERIA D'ARTE IN CASA

I proprietari dello studio chiamano proprio "Galleria" la parte della loro casa dove ha trovato sede **Desiderium**. Si tratta di un'opera che comprende otto soggetti in ceramica, pensati per richiamare i **tradizionali ex-voto**, oggetti offerti dai credenti come ringraziamento per una preghiera esaudita. In questo caso "si tratta di forme che abbiamo riproposto in chiave contemporanea per arricchirle di nuove storie e di nuovi contenuti", raccontano gli autori. L'opera è stata presentata nel 2022 in occasione della **fiera internazionale del design EDIT Napoli** (editnapoli.com).



UN CUORE CONTEMPORANEO FRA GLI EX-VOTO

Gli otto ex-voto in ceramica esposti nel corridoio della casa e che fanno parte della collezione **Desiderium** seguono tutti una forma anatomica, **quasi in dimensioni reali**, ciascuna legata a uno specifico immaginario: il **cuore** rappresenta la sfera delle emozioni e dei sentimenti; la **mano** allude alla tattilità e alla capacità di fare e pensare con le mani; l'**orecchio** fa riferimento all'ascolto e alla capacità di fare e pensare con le mani; l'**occhio** allo sguardo su tutto ciò che ci circonda e alla propria visione del mondo. Ciascuno, poi, potrà interpretare in modo personale l'opera d'arte, trasferendovi il proprio vissuto. Dal punto di vista estetico, **a variare sono i colori della cornice e dello sfondo degli ex voto**.



Fra sacro e profano

In camera da letto si ritrovano le tonalità dominanti che attraversano tutta la casa, il rosa e il rosso antichi, in questo caso staccate a parete da un profilo bianco. Nella parte superiore del muro, una collezione in divenire di oggetti e cornici che fa da fondale al letto e che comprende sia soggetti a tema religioso sia elementi profani. Al ritorno da ogni viaggio si aggiunge un nuovo ricordo, fino a comporre una moderna wunderkammer-stanza delle meraviglie.



↑ Le cementine a pavimento di **Romano Pavimenti** (www.romanopavimenti.it) compongono un decoro classico e mettono in relazione anche questo ambiente con il resto della casa, secondo un percorso coerente e omogeneo. Il comodino è parte del set **Midnight** di **Fabula Stories** (fabulastories.com), che comprende anche un tavolino e il secondo comodino. È realizzato in pietra lavica dell'Etna e marmo rosso di Levanto.

→ Il bagno è l'unico ambiente che, dal punto di vista cromatico, si discosta dal resto dell'appartamento. Il rivestimento a terra, a parete e all'interno della doccia è in piastrelle di graniglia marmo-cemento di **Mariotti Fulget** (www.mariotti-spa.com), così come il piano in graniglia di marmo del mobile lavabo. Lo specchio, con profilo nero, è stato realizzato su disegno e la rubinetteria è la serie **Light** di **Paffoni** (paffoni.it) nella versione nera opaca.

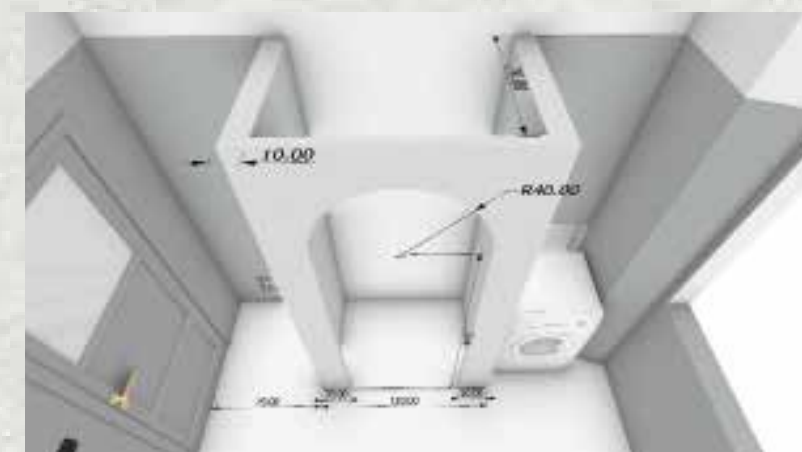
IDEA DA COPIARE

IL BOX DOCCIA AD ARCO

Nell'ambito della ristrutturazione, il **rifacimento del bagno** è stato uno degli interventi di maggior impegno. L'opera ha infatti richiesto il completo rinnovo degli impianti idrici (con precedente rimozione delle tubazioni di carico e scarico e dei sanitari presenti), la posa di nuovi rivestimenti - con il necessario ripristino delle pareti - e di nuovi sanitari, fino alla realizzazione di un box doccia al posto della vasca. In posizione centrale rispetto alla pianta del bagno, **la doccia è risolta con una struttura muraria sagomata frontalmente ad arco**. All'interno, il box doccia è rivestito in resina cementizia e il piatto doccia è in marmo-resina. A lato della doccia, opportunamente nascosta alla vista, è inserita la lavatrice.



↑ Il rigore cromatico del bagno è stato bilanciato con l'inserimento di vegetali: una piccola serra di piante grasse e ricadenti, disposte lungo le mensole posizionate sopra i sanitari, ravviva l'ambiente con note naturali.

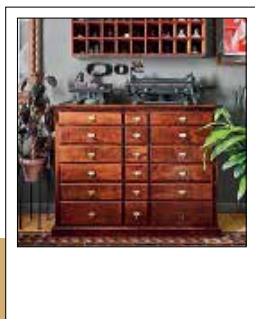


Il progetto per il nuovo box doccia ha previsto l'inserimento di setti murari per comporre una nicchia su misura, con ingresso sagomato ad arco. Di fronte alla doccia, sulla sinistra i sanitari e sulla destra il mobile lavabo.

Progetto d'interior: **Fabula Stories** - Via Angelo Emo, 29 - Milano
Tel. 349/5360833 - ciao@fabulastories.com - fabulastories.com

Foto: Riccardo Gasperoni

IL PROGETTO: 100 MQ



VARIAZIONI SUL TEMA

• COLORI • MATERIALI • TEXTURE • DECORI •

↓ In stile industriale, **Mabillon di Maisons du Monde** (www.maisonsdumonde.com) ha 21 cassetti. Realizzato in metallo, misura L 120 x P 40 x H 138 cm e costa 1.189 euro.



↑ **Hiba di La Redoute** (www.laredoute.it) è un set di tre mensole in metallo profonde 12 cm, che misurano L 35 x H 24 cm, L 25 x H 18 cm e L 40 x H 28 cm. Scontato, costa 59,49 euro.

↓ Superpulibile e opaca, **Pearl Clean di Sigma Coatings** (sigmacoatings.it) è una pittura a base di resine oleofobiche. È disponibile in molti colori, come quello a parete che fa parte della palette cromatica Duality.



← Il vaso **Orchidea di Tera®** (www.teraplast.com) è dotato di fondo rialzato. Trasparente (coll. Clear) o colorato (coll. Colour), con Ø 14/16 cm, costa a partire da 6,49 euro.

↑ Le cementine **Quilt Mayfair** sono in gres porcellanato con decoro geometrico B/N effetto dipinto a mano. Misurano 20 x 20 cm. Prezzo nei negozi e su www.iperceramica.it.

